

# Tokyo

**The world's largest metropolis  
- traditional culture meets passion for everything new**

**October 1 – October 8 2016**



## Travel team

Lisbet Fibiger and Henriette Sofie Larsen / Byens Netværk  
Technical tour operator is Peter Grooss, Billetkontoret A/S

**A warm thank you for the fruitful  
collaboration and sharing of contacts to**

Den Danske Ambassade i Tokyo v. Hans Peter Kay  
Jens Martin Suzuki-Højrup, Arkitekt bosat i Japan  
Søren Arildskov, Juul Frost Arkitekter  
Peter Grooss, Billetkontoret

Among others



Program og beskrivelser i dette kompendium er delvist på engelsk af hensyn til vores samarbejdspartnere.



## **Indholdsfortegnelse**

Velkommen til Tokyo _____	4
Check in & take off _____	7
Hotel _____	8
Program _____	9
People & faces _____	27
More about places and buildings in Tokyo _____	28

## Velkommen til Tokyo

Med 80 km i udstrækning er Tokyo verdens største by. En lyslevende metropolis med skyskrabere, neonreklamer og højt tempo - og en kultur, der samtidig erklærer sin troskab til traditioner og høflige, næsten rituelle omgangsformer.

Byens Netværk har i 2016-2017 grænseflader som tema. Derfor går turen i år til Tokyo. Her skal vi bl.a. opleve det sitrende sammenstød mellem tradition og fornyelse, fortid og fremtid, pligtfølelse og passion. Sporene fra disse modsætninger ses overalt i byen - fra bygninger og arkitektur over mad, fritid og samværsformer til virksomhedskulturer, politik og landsledelse. På denne studietur skal vi så vidt muligt smage på det hele, og også se den mere traditionsbevarede tempelby Kyoto, hvor det ikke er til at se, at vi i dag skriver 2016 i kalenderen.

Tokyo ligger på Honshu-øen og har omkring 13 mio. indbyggere fordelt på 23 forskellige bydele. Medregnes oplandet har Tokyo et indbyggertal på 36 millioner, hvilket gør området til det største byområde i verden. Tokyo er Japans befolkningsmæssige og økonomiske centrum og blev i 2014 kåret som verdens næstbedste by at bo i.

Byen blev oprindeligt grundlagt som et fiskerleje ved navn EDO, som betyder flodmunding. Byen ligger ud til Tokyobugten på flade flodsletter, der til alle sider er omgivet af bjerge - flere steder dannet af vulkansk aske fra bl.a. bjerget Fujiyama, som ligger kun 100 km væk. I 1868 blev byen udnævnt til hovedstad og skiftede i den forbindelse navn til Tokyo, der er sammensat af ordene "tou" (øst) og "kyou" (hovedstad).

Byens kontraster er til at tage at føle på. Overalt står den ene moderne bygning efter den anden og konkurrerer om at være højest og mest spektakulær. Samtidig finder man bl.a. i byens parker mange gamle templer og ærværdige bygninger.

I Tokyo skabes også nye trends, der spredes sig over hele verden. Tænk bare på figuren Pokémon, Manga tegneserier, gadgets og ny teknologi. Tokyo har det hele!

At bevæge sig rundt i Tokyo er som at gå rundt i en fascinerende og fragmenteret fremtidsfilm, hvor man godt kan føle sig lidt "lost in translation", hvis man ikke mestrer de kulturelle koder og det japanske sprog.



## Byudvikling på godt og ondt

Tokyo har i været udsat for to katastrofer i det 20. århundrede. Kantou-jordskælv i 1923 og bombardementerne under 2. verdenskrig. Ud over tabet af menneskeliv lagde katastroferne byen i ruiner. Dette ser man i dag afspejlet i Tokyos meget moderne arkitektur.

Tokyos undergrundsbane og øvrige jernbanenet er et af de travleste i verden, stationerne er ejet af private developere, og vi skal bl.a. besøge Shibuya og se på udviklingen af en af byens mest aktive stationer.

Nogle af byens nylige byudviklingsprojekter omfatter Ebisu Garden Place, Tennozu Isle, Shiodome, Roppongi Hills, Shinagawa (nu også station for Shinkansen) og Marunouchisiden af Tokyo Station. Betydningsfulde bygninger rives ned til fordel for mere up-to-date shoppingmuligheder så som Omotesando Hills.

Ligesom i Danmark har der været fremsat forskellige planer for at flytte centraladministrationsfunktioner til andre byer andre steder i Japan for at dæmpe den rivende udvikling i Tokyo og revitalisere økonomisk haltende områder i landet. Disse planer er dog kontroversielle i Japan og er ikke blevet realiserede.



For at få så meget som muligt ud af vores besøg i Tokyo er det vigtigt, at vi holder os stramt til tidsplanen og til det program, som vi har udarbejdet i samarbejde med vores værter.

## Formålet med turen er

- Netværk med byggebranchen og lokale aktører i Tokyo til inspiration, gensidig forståelse og nye idéer. Udveksling af viden, idéer og en større forståelse for eksisterende udfordringer, når der byudvikles.
- Kendskab til byudvikling og arkitektur i Tokyo - både moderne og historisk.
- Netværk både nationalt og internationalt.

## Tokyo i tal

### AREAL

622 km<sup>2</sup> (Japan 377.944 km<sup>2</sup>).

### INDBYGGERTAL TOKYO BY

13 millioner (Japan: 127,3 millioner).

### INDBYGGERTAL TOKYO BYOMRÅDE

35, 6 millioner

### BEFOLKNINGSTÆTHED

14.390/km<sup>2</sup> (Japan: 337,2 km<sup>2</sup>).

### GENNEMSNITLIG FORVENTET LEVETID

81,6 år (Japan: 83,10 år).

### BEFOLKNING

Befolkningssammensætningen i Japan er 98,5 % japanere, 0,5 % koreanere, 0,4 % kinesere og 0,6 % med anden baggrund.

### PRIMÆRE SPROG

Japansk

### STØRSTE RELIGION (Japan)

Shinto og buddhisme er de to største religioner.

### STYREFORM (Japan)

Japan er et konstitutionelt monarki med et todelt parlament (Kokkai), som er opdelt i et overhus Sangi-in (rådet) og et underhus Shugi-in (repræsentanternes hus).

### BNP (Japan)

4600 milliarder USD i 2014.

### GENNEMSNITSINDSKOMST

Den gennemsnitlige årsindkomst i Tokyo er ca. 224.000 kr. efter skat.

### ARBEJDSLØSHED

3,4 % (2015)

## Check in & take off

### Udrejse:

Lørdag den 1. oktober 2016

København – Tokyo: 15.45 – 09.35 (lokal tid). Flynummer: SK983 (SAS)

13.45:

Check-in på egen hånd i Kastrup Lufthavn eller på [www.sas.dk](http://www.sas.dk) 22 timer før. Vi er forhånds-seatede som gruppe, så I skal ikke ændre på jeres placering, men kun tjekke ind. Vil I gerne sidde ved siden af nogle bestemte, kan I efterfølgende bytte i maskinen.

14.15:

Efter check-in og security mødes vi på Le Sommelier Bar & Bistro i Terminal 2, hvor program og profil udleveres.

15.45: Afgang mod Tokyo

09.35: Ankomst Tokyo

### Hjemrejse:

Lørdag den 8. oktober 2016

Tokyo – København: Kl. 11.40 – 16.05 (lokal tid). Flynummer: SK984 (SAS)

Kl. 07.00: Afgang fra hotel

Kl. 09.40: Check in Tokyo Narita Airport

Kl. 11.40: Afgang mod København

Kl. 16.05: Ankomst København



## Hotel

Vi skal bo på **Hotel Niwa Tokyo**

**Adresse:**  
**1-1-16 Misaki-Cho,**  
**Chiyoda-Ku**  
**Tokyo 101-0061**  
**Tel. +81 3 3293 0028**  
**Fax + 81 3 3295 3328**

Skal du på et tidspunkt med taxi, kan du oplyse denne adresse til chaufføren:  
**庭のホテル東京**



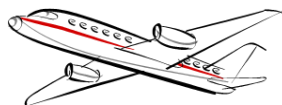
Hotellet er beliggende i det mondæne Chiyoda-distrikt, som huser mange ambassader og blandt andet kejserpalæet. Værelserne er lyse og minimalistiske og udendørsarealet byder på en smuk og velanlagt japansk have med sten og vandløb, der danner en lille oase midt i byen. Hotellets navn referer selv til dette, idet Niwa betyder "fortryllende japansk have" på japansk.

Der er 5 min. gang til nærmeste metro, Suidobashi Station, på adressen:  
2 Chome-22-1 Misakicho, Chiyoda, Tokyo 101-0061, Japan

**Breakfast every day from 06.30.**







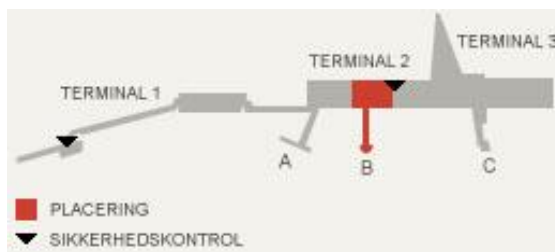
## PROGRAM

### Saturday, October 1

**Udrejse: København – Tokyo: kl. 15.45 – 09.35 (lokal tid).**

- 13.45 Check-in at Kastrup Airport
- 14.15 We meet at Le Sommelier Bar & Bistro i Terminal 2 (next to finger B). Program and profile handout.

*Where to find the Le Sommelier Bar & Bistro*



- 15.00 Go to gate (finger C + passport control)
- 15.45 Departure Copenhagen with flight **SK983** (SAS)

Mens vi flyver kan vi bl.a. se den aktuelle japanske film **Tre Søstre**.

Tre søstre bor sammen i deres afdøde bedstemors hus. Deres mor er rejst, og da meldingen om den forsvundne fars død kommer, tager de modvilligt med til begravelsen. Her møder de deres 13-årige halvsøster Suzu og inviterer hende til at flytte ind sammen med sig.

Det poetiske slægtsdrama er baseret på en manga-tegneserie og instrueret af Hirokazu Kore-Eda.



## Sunday, October 2

### *Highlights of the day*

- Arrival at Narita Airport
- Shibuya Crossing
- Yoyogi Park
- Hotel check in
- Dinner at local restaurant



- 09.35            Arrival Narita International Airport Japan  
Luggage pick-up (we bring tags, so don't forget to tag your luggage before dropping it). Walk to bus. Luggage drop at Hotel Niwa Tokyo.
- 10.30            By bus to **Shibuya Station**  
(about 45 min. drive from the airport)
- 11.30            "Mental landing" in the high pulse crossing of Shibuya
- 11.45            Walk from Shibuya Crossing to Yoyogi Park (15 min.)
- 12.00            Spend time on your own - or in groups - enjoying the relaxed atmosphere of the park and its passers-by. Eat local street food (local cash required) and see the local monuments, including the Meiji Shrine (*read more on page 29*).



*Read more about Shibuya and Yoyogi Park on page 29.*

## (Sunday, October 2)

- 14.30 We meet outside Shibuya Gate, Yoyogi Park and walk to **Yoyogi Station.**
- 15.00 With JR Chio Line to our local metro station: **Suidobashi**
- 15.15 Walk to Hotel Niwa (5 min.).  
Address: 1-1-16 Misaki-cho, Chiyoda-ku, Tokyo
- 15.30 Check in at hotel (after 15 pm)
- 16.00 Break

### **Break – or choose between the following**

#### **Lazy and local**

Relax and get to know the Japanese way of (hotel-)living

#### **Cultural or “I need to circulate my legs”**

Visit the nearby Chiyoda Park and see i.e. the Emperor’s Palace

#### **Action-driven - “give me more mega city”**

Take the metro (2 stops) to see the electric mega city Akihabara (“Akiba”) filled to the roof with gadgets and quaint electronic devices. Metro station: Suidobashi => Akihabara

- 18.15 We meet in the hotel lobby and walk to the local restaurant Katsukishi Bodaijyu (15 min.).
- 18.30 Dinner at Restaurant Bodaijyu  
Address: 113-0033 Hongo, Bunkyo-ku, Tokyo  
1-14-3 Higashino building B1

## *Highlights of the day*

- Danish Embassy
- Nikken Sekkei HQ
- Shibuya Station
- Professor Mrs. Sayaka Fujii
- Dinner in Shinjuku



Breakfast at the hotel (available from 06.30)

09.00 We meet in the meeting room "San" on the hotel's 2. floor  
Presentation by Hans Peter Kay, Head of Trade at the Danish Embassy in Tokyo. Hans Peter will join us for the rest of the day.

10.10 Walk from hotel to Nikken Sekkei Headquarters (10 min.)  
Address: 2-18-3 Iidabashi, Chiyoda-ku, Tokyo.

We meet with Mr. Atsushi Omatsu, who is Chief Planner of Project Management Section and Deputy Principal of Project Development Department at Nikken Sekkei LTD.

10.30 Presentation at Nikken Sekkei - professional consultancy group providing services for a large variety of planning, design and management, including railway concepts.

*Read more about Nikken on page 30.*

Presenters/attendants: Mr. Atsushi Omatsu, Mr. Kioyoshi Okumori, Ms. Eunice Liou and Ms. Aylin Shu

11.30 By train - Japan Railways - from Nikken to Shibuya  
(**Kudanshita Station** by Hanzomon Line to **Shibuya Hikarie**)

12.30 Nikken presents the concept and design of the recent expansion and modernization of the Shibuya Station, a.o. "Hikarie" which is a 183 m. high tower and retail complex.



13.15

Lunch on your own in the food temples of Shibuya Station, where you can buy Japanese everyday lunch: ramen, sushi and other street food. Find your own favourite!

14.00

We meet at the Shibuya Exit "Hachiko" (sculpture of dog)



*Read more about Shibuya Station and the famous dog statue Hachiko on page 28.*



## (Monday, October 3, continued)

14.15 Metro from **Shibuya Station** to **Scandinavian Center**. By Ginza line to **Tameike-Sanno Station**. Walk to Akasaka (5 min). Address: Akasaka 2-18-12 Minato-ku, Tokyo.

14.30 Presentation by Japanese professor, Mrs. Sayaka Fujii, about urban development in Tokyo, planning of Olympic Games and comparisons to Danish planning practice.

16.30 Metro from **Akasakamitsuke Station** by the Maronouchi Line to **Shinjuku Station**. A walk in the Shinjuku area.

17.30 Time on your own.

For example: Have a drink in the sky bar on top of **Park Hyatt Hotel**, where you can pretend to be famous actor Bill Murray from the movie "Lost in Translation".



However, we cannot arrive as a group, so you will have to split into smaller crowds. Expect a fee for seating (=250 kr.)

19.30 Dinner at Tsunahachi Bekkan Tsunohazu An, which features the Japanese specialty "Tempura".

Address: Yubinbango 160-0022 Shinjuku-ku, Tokyo Shinjuku 3-28-4.

*Read more about Mrs. Sayaka Fujii on page 27.*

**Tuesday, October 4**

***Headlines of the day***

- Pasona Urban Farming
- Takenaka HQ
- Yokohama / Minato Mirai
- Chinatown



Breakfast at the hotel (available from 06.30)

08.45 We meet at the hotel lobby. Hans Peter Kay will meet us and join us for the rest of the day.

09.25 Walk to Pasona Headquarters (30 min walk from hotel)  
Address: Pasona, Chiyoda, Otemachi, 2 Chome-6-4

10.00 Visit to the Pasona Group Inc. – a Japanese employment and staffing company located in a unique nine story office building also used for urban farming.

Visible from the street outside is a rice paddy that occupies the entrance lobby, while flowers, herbs, melons and various vegetables are grown in other rooms. Energy-efficient LEDs and spotlights are used to provide the energy the plants need to grow, and the temperature of the whole complex is carefully controlled by computer to optimize the crop yields.

Presentation by Senior Manager, Mr. Aiko Umehara



*Read more about Pasona on page 39.*

## (Tuesday, October 4, continued)

- 11.30 Walk from Pasona HQ to **Tokyo Station** (10 minutes).  
Metro to lunch (to be planned)
- 12.00 Lunch (information will follow later)
- 13.00 Metro/walk to Takenaka HQ (to be planned)  
Address: 1-1, 1-chome, Shinsuna, Kotu-ku, Tokyo
- 13.30 Takenaka. Presentation of Japanese Developer Takenaka, Civil Engineering & Construction – with special focus on seismic protection.  
  
Presentation by General Manager, technology department, Keizo Iwashita and Chief Architect Nozomi Tamura
- 15.30 Walk to Toyoko Station (5 minutes)..  
  
From **Toyoko Station** to **Nihon-Odori Station**.  
Walk to Yokohama International Passenger Terminal (5 min)
- 17.00 Guided tour (2 hours) of the harbor area, including **Yokohama International Passenger Terminal** and the new urban waterfront developments called **Minato Mirai** which form the distinctive skyline of Yokohama.





## (Tuesday, October 4, continued)

19.00 Visit to Chinatown, Yokohama



19.30 Dinner at Chinese restaurant Canton Hanten  
Address: Yubinbango 231-0023 Yokohama-shi

22.00 Return from Chinatown by train to Hotel Niwa Tokyo.  
Walk to Ichikawacho Station (10 min).

Metro (JR) from Ichikawacho Station via Negishi Line to Akihabara Station. Change here to the metro from Chuo-Sobu Line to Suidobashi Station.  
Walk to Hotel Niwa Tokyo from here.



## Wednesday, October 5

### *Highlights of the day*

- Scandinavian Center
- Guided city walks in Harajuko
- Lunch at Commune 246
- Roppongi Hills
- Dinner at Kill Bill



Breakfast at the hotel (available from 06.30)

- 08.50 By metro from **Suidobashi Station** to **Lidabashi**.  
Change to Namboku Line to **Tameike-Sanno** (20 min.)  
Jens Martin will meet us outside Exit 12.
- 09.20 Walk to Scandinavian Center. (7 min.)  
Address: Akasaka 2-18-12 Minato-ku, Tokyo 107-0052
- 09.30 **Presentation by architect Jens Martin Suzuki-Højrup**  
Jens Martin will share his experiences on the Japanese market  
within architecture, decorating and design.  
  
*Read more about Jens Martin Suzuki-Højrup on page 27.*
- 10.30 By metro from **Akasakamitsuke Station** via Ginza Line to  
**Shibuya Station**. Change here for the Yamanote Line towards  
to **Harajuko Station**.
- 11.00 **From Harajuko Station we split into two groups with  
guided walks to:**
- a) Omotesando – design icons on Tokyo’s “Champs Elysees”  
Tour guide: Lisbet Fibiger
  - b) Aoyama - an upmarket, youth-orientated area of Tokyo  
Tour guide: Jens Martin Suzuki-Højrup

## (Wednesday, October 5, continued)

12.00                    **The groups meet for lunch at Commune 246**  
Address: Minato-ku, Minami-Aoyama 3-chome 13.

13.30                    The groups switch tours:

- a) Aoyama - an upmarket, youth-oriented area of Tokyo
- b) Omotesando – design icons on Tokyo’s “Champs Elysees”



*Read about Harajuku, Omotesando and Aoyama on page 32.*

14.30                    Meeting point: **Omote-Sando Station, Exit 3**  
By metro from Omote-Sando Station via Hanzomon Line to **Aoyamaicchome Station**. Change here to the Oedo Line towards **Roppongi Station**.

15.00                    Cultural and architectural sights. Among others:

- Mori Tower sky-view of Tokyo
- 21\_21 Design Site (Tadao Ando)
- National Arts Museum (from the outside)

*Read more about Roppongi and its sights on page 33-34.*

It is optional if you want to take a break at the hotel before returning Roppongi, where we have dinner.

19.30                    Dinner at Gonpachi at Restaurant Kill Bill (from Quinton Tarantino’s movie). Address: Minato-ku, Nishi-Azabu 1-13-11 1F · 2F



## Thursday, October 6: Kyoto

### *Highlights of the day*

- Shinkansen Tokyo - Kyoto
- Kyoto by bike
- Dinner in Gion
- Return to Tokyo

\*The rest of the group stays in Tokyo



05.50 We meet at the hotel lobby and walk to **Suidobashi Station**.  
By metro via Sobu Line to **Ochanomizu**. Change here to  
Marunouchi Line towards **Tokyo Station**.

06.43 Departure from Tokyo Station Train **no. N203**.  
High speed train "Shinkansen" to Kyoto.

### **Breakfast on the go!**



09.19 Arrival at Kyoto Station

*Read more about Kyoto on page 38.*

09.30 Delivery and adaptation of bicycles "CycleKyoto".  
We split into 2 groups, each with a guide.



**(Thursday, October 6, continued)**



10.00

The two groups head off on bicycles.

The route is set to approx. 5 hours with visits to all major temples, attractions and not least local craft designers and producers. There will be small pit stops and a lunch break along the way – and we meet and exchange experiences and tastes of local specialties as we move along.

15.00

We cycle along the Kamo river towards picturesque Gion - the famous geisha district in Kyoto - where geishas still go to get their apprenticeship as "Geikos" and "Maikos" (Kyoto dialect for geisha). The area is filled with shops, restaurants and teahouses, where the geishas entertain.

*Read more about Gion on page 39.*

18:00

Dinner in Kyoto at fish restaurant Tori Evisu

20:36

Departure from Kyoto to Tokyo with Shinkansen **N058**

23:13

Arrival in Tokyo Central Station.



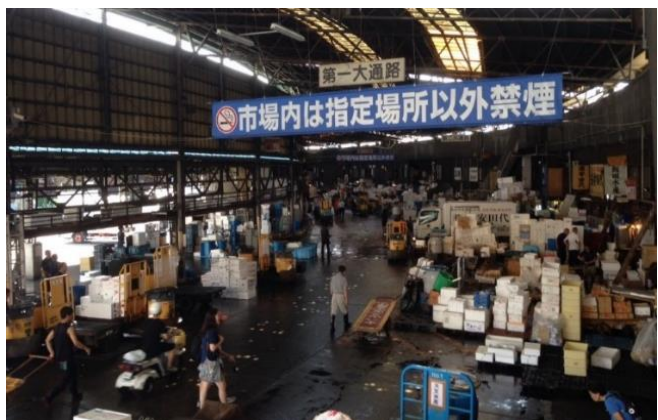
### Highlights of the day

- Fish Market “Tsukiji”
- Kengo Kuma Architects
- Mitsuyo Saitos House in Shibuya
- Ginza, Wegner or own hand
- Dinner in Ginza



- 07.30 We meet with our guide at the hotel lobby and walk towards **Suidobashi Station** (5 min.)
- 07.35 By metro from **Suidobashi Station** via the Chuo Line to **Kanda Station**. Change here for the Keihintohoku Line to **Yurakucho Station**.
- Walk to **Hibiya Station (5 min.)** and take the Hibiya Line to the **Tsukiji Station**.
- 08.00 “When in Japan do as the Japanese...” Try one of the freshly caught fish specialties for breakfast! Expect to queue up in smaller groups as the market will be crowded and hectic.
- 10.00 Inner market/wholesale area opens – quick tour in smaller groups.

*Read more about the fish market on pages 35-36.*



## (Friday, October 7, continued)

- 10.45 Meeting point: Outside inner market (we find a place)
- Walk to **Ginza Station** (15 min.).
- By metro from **Ginza Station** via Ginza Line to **Gaien-Mae Station**. Walk from here to Kengo Kumas Design Studio (1 min.).
- Address: 2 Chome-24-8 Minamiaoyama Minato-Ku.
- 11.30 Visit to Kengo Kumas studio. We split into two groups.
- Read more about architect Kengo Kuma on pages 27 & 37.*
- 12.35 Walk to **Gaien-Mae Station**. Take metro via Ginza Line to **Shibuya Station**.
- 13.05 Quick lunch on your own at Shibuya Station
- 13.45 Meeting point: Hachiko (dog sculpture outside Hatchiko exit)
- 13.50 Japanese-born architect, Mrs. Mitsuyo Saito, will meet us at Hachiko and take us to see her house in Shibuya. The house features unique sustainable solutions and a Scandinavian touch in every detail of the design. The construction is even carried out by a Danish company – Øens Murerfirma A/S.
- Address of Mrs. Saitos house: PLAN C0. Shoto 1-7-6-301 Shibuya-ku, Tokyo.
- Read more about Mrs. Mitsuyo Saito on page 27.*

## (Friday, October 7, continued)

15.00 The afternoon will offer a choice between three options:

**1) Visit to Wegners Showroom: Scandinavian Living**

by Peter Grooss. About the Japanese fascination of Scandinavian design, including Danish standard houses and furniture.

Address: Tokyo Design Center, 6 Fl. 5-25-19, Higashi-Gotanda, Shinagawa-ku, Tokyo

Presentations by: Mr. Kazuhide Kobayashi (Danish standard houses) and Mr. Ken Hashiba (Wegner furniture).



15.30 **2) Guided tour in Ginza** by Jens Martin Suzuki-Højrup.  
We meet with Jens Martin at **Ginza Station Exit A13**.

Ginza is Tokyo's most famous upmarket shopping, dining and entertainment district, featuring numerous department stores, boutiques, art galleries, restaurants and night clubs, including internationally renowned buildings and remarkable design stores.



*Read more  
about Ginza on  
page 34.*



## (Friday, October 7, continued)

Or

### 3) Spend the afternoon on your own

17.30 Break at the hotel



19.30 We meet at the hotel lobby  
Metro or taxi to the Ginza district

20.00 Farewell-to-Tokyo-dinner at Restaurant Hibiki Shiodome  
situated at 46' floor overlooking Tokyo Bay

Address: 46F Caretta Shiodome,  
1-8-1, Higashi-Shinbashi, Minato-ku, Tokyo 105-0021

## Saturday, October 8

- 06.00 Breakfast at the hotel
- 06.30 Check-out from hotel. We meet in the hotel lobby.  
Be there on time!
- 07.00 Bus transfer from hotel to Narita International Airport
- 09.40 Check in Narita International Airport
- 11.40 Departure Tokyo with flight: SK984 (SAS)
- 16.05 Arrival Copenhagen, Kastrup Airport



## People & Faces

### Jens Martin Suzuki-Højrup



Creative director of Hokuou - Architecture and Design. Graduated in 2002 from Aarhus School of Architecture. Jens Martin Suzuki-Højrup founded Hokuou - Architecture and Design in 2013. Hokuou is a Danish architecture and design studio in Tokyo, which uses the Scandinavian heritage as a platform for its projects while challenging traditional thinking and placing it in a Japanese context.

### Mrs. Sayaka Fujii



Sayaka Fujii is associate professor at the University of Tsukuba. She specializes in City Planning/Architectural Planning and is a member of City Planning Institute of Japan. Sayaka Fujii will introduce us to the major challenges of urban planning in Tokyo, which include globalization, climate changes and a growing number of older people. Additionally, Sayaka has a good knowledge of Copenhagen and will be able to draw parallels between the two cities.

### Mitsuyo Saito



Mrs. Mitsuyo Saito is a Japanese born Danish architect. In Denmark she has established the architectural company PLAN, and in Japan she has developed an entirely sustainable family house equipped with Danish/Scandinavian design and furniture. We will be visiting her house in Tokyo where she will describe the details of the house and her dedicated choices with regard to building material.

### Kengo Kuma



The Japanese architect Kengo Kuma (1954) is one of the most significant profiles on the international architectural scene. In Japan, he has gained his popularity from more than fifty masterpieces, at the same time significant and subtle in character. In 1990 he established Kengo Kuma & Associates, which now has over 70 employees. In addition to the office in Tokyo, Kuma manages a branch in Paris.

## Sights and places in Tokyo

### **Shibuya District og Shibuya Crossing**

(渋谷区 *Shibuya-ku*) er et af Tokyos 23 bydistrikter med et areal på ca. 15 km<sup>2</sup>. Navnet "Shibuya" henviser også til shopping-distriktet omkring Shibuya Station, der er en af Tokyos travleste.

Området betragtes som værende centrum for den japanske modekultur, og mange japanske modetrends er udsprunget fra Shibuya. Området er desuden kendt for sin høje koncentration af unge mennesker og et rigt natteliv.

Fodgængerfeltet foran Shibuya Station har kultstatus og er et efterhånden verdenskendt symbol for byen. Med en gennemstrømning på godt 2 millioner mennesker om dagen ses byens puls her på sit højeste – med studerende, shoppere, pendlere, turister og lokale beboere, der fortravlet haster over krydset, når trafiksignalet lyser rødt for bilerne ved alle overgange på samme tid. Et øjeblik af 'organiseret kaos', der også kan observeres på lidt afstand fra en af de runde bænke på pladsen med den lokalt elskede hundeskulptur Hachiko. Om aftenen bliver stemningen omkring stationen særligt intens – med storskræmre, reklamefilm, musik, fest- og udklædte mennesker overalt.

### **Shibuya Station**

Shibuya Station er med 2,5 mio. daglige rejsende én af Tokyos største stationer i Tokyo. Stationen er i disse år under en voldsom ombygning, hvor der gøres plads til flere store og moderne shoppingcentre. I foråret 2012 blev shoppingcenteret Shibuya Hikarie åbnet, og konstruktionen af en 230 meter høj skyskraber er ligeledes igangsat med en slutdato i 2020. Flere stjernearkitekter er tilknyttet udviklingen af den nye Shibuya Station, heriblandt Kengo Kuma, SANAA og NIKKEN.

### **Hunden Hachiko**

Hachiko er Tokyos mest kendte byskulptur. Den refererer til historien om en hund, der hver dag kom til stationen for at hente sin ejer, når han kom fra job. Da manden på et tidspunkt døde, blev hunden ved med at komme – og statuen er således en hyldest til den trofaste, tålmodige og lydige hund, der aldrig mistede troen på, at dens ejer kom tilbage.

Statuen er placeret på en af Tokyos få bypladser lige uden for Shibuya Station (exit "Hachiko") og er samtidig blevet et kendt mødested for japanerne – svarende til mødestedet "Under Uret" på hovedbanegården i København.

### **Yoyogi Park**

Yoyogi Park er en af Tokyos største byparker og byder på både søer, skovområder og store grønne plæner. Det er et fantastisk sted til jogging, picnic og andre udendørs aktiviteter. Yoyogi Park er et smukt sted at iagttage de nyudsprungne kirsebærtræer om foråret og de mange sjældne Gingko Biloba-træer om efteråret, når de spreder deres varme og intenst gyldne farver ud over hele parken.

Før det blev en bypark i 1967, var Yoyogi Park en del af den olympiske by i 1964, og før det et boligområde for amerikanske militær. Parken rummer også smukke templer fra ældre tid (fx Meiji Shrine).

Besøger man parken på en søndag er der stor chance for at møde udklædte japanere, enten i traditionelle klædedragter eller udklædt som f.eks. manga-figurer. Selv de medfølgende chihuahuaer følger denne trend og tropper op i alt fra manga til cheerleader dogdress. Yoyogi Park har det hele!

## Meiji Shrine

Meiji-helligdommen (Meiji Jingu) ligger i Yoyogi Park er Tokyos største og mest berømte Shinto-skrin dedikeret til kejser Meiji og hans kone, kejserinde Shōken. Templet indeholder ikke kejserens grav, der i stedet er placeret i Fushimi-Momoyama, syd for Kyoto.

Flere træporte markerer indgangen til templet. Det er skik at bukke, mens man passerer portene, da de markerer grænsen mellem den almindelige og det guddommelige. Et andet ritual er at hælde vand over sine hænder for at rense sig selv, før man går ind i templet. Den oprindelige bygning blev ødelagt under luftangreb under 2. verdenskrig. Helligdommen har været besøgt af mange udenlandske politikere, herunder USA præsident George W. Bush og USA udenrigsminister Hillary Clinton.

## Pasona 02 Urban Farming

Pasona Headquarters er en ni etager høj kontorbygning, der fungerer som hovedkontor for den japanske rekrutteringsvirksomhed Pasona Group. Bygningen er samtidig det største eksempel på urban farming realiseret inde i en kontorbygning i Japan.



Facaden har grøn bevoksning, og rundt i alle kroge af kontorbygningen dyrkes der afgrøder som ris, tomater, appelsiner m.v.

Bygningen ligger i downtown Tokyo, og det er de ansatte selv, der står for at passe afgrøderne.



## Nikken Sekkei

Nikken Sekkei LTD er en arkitekt- og ingeniørvirksomhed engageret i bæredygtige løsninger indenfor arkitektur og byrum. Derudover arbejder de også med relateret forsknings-, planlægnings- og konsulentaktiviteter.

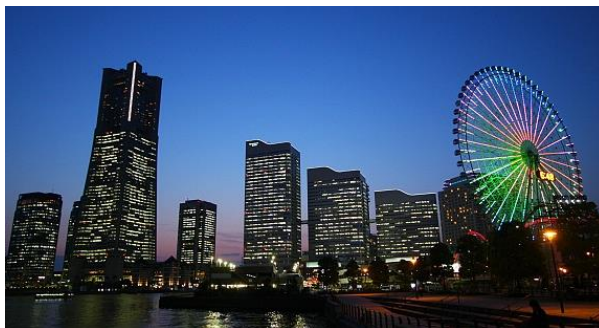
I samarbejde med SANAA og Kengo Kuma arbejder Nikken for øjeblikket med at udvikle og redesigne den nye Shibuya Station med særligt fokus på bæredygtigt design, funktionalitet og byrum.

Desuden er den offentlige plads omkring Shibuya Station under udvikling og skal i forbindelse med stationen blive et nyt kommercielt og kulturelt knudepunkt. Besøget hos Nikken og fremvisningen af deres stationsprojekt er et eksempel på multimodale løsninger (samspelet mellem forskellige transportformer såsom offentlig transport, cykler, delebiler og fodgængere), som tilsvarende kunne være relevante for København.

## Takenaka

Japans ældste og mest prestigefyldte arkitekt-, ingeniør- og entreprenørvirksomhed med godt 400 års erfaring bag sig. Takenaka er specialiserede i jordskælvsikring og står bag en række prominente bygningsværker i Japan og internationalt, bl.a. seks stadioner i Korea/Japan under FIFA World Cup 2002 og flere af verdens største lufthavne. Firmaet har en omsætning på 9 milliarder dollars om året, 20 udenlandske kontorer, verdens største R&D laboratorium, og over 5.400 arkitekter og ingeniører ansat.

## Yokohama



Yokohama er Japans næststørste by lidt udenfor Tokyo. I midten af det 19. århundrede var Yokohama den første japanske havn, der åbnede op for international handel, hvilket medførte en massiv vækst i befolkningstallet. Med 3,5 mio. indbyggere i dag er Yokohama en levende international metropol. Især findes der mange indslag fra Kina, som har drevet handel med Japan meget længe, og Yokohama huser da også en af verdens største Chinatowns.



En stor del af det originale Yokohama blev desværre ødelagt under 2. verdenskrig, men byen har siden rejst sig med et væld af moderne skyskrabere og spektakulære byggerier. I 1993 åbnede Japans højeste bygning, Yokohama Landmark Tower, som er 296 meter og områdets mest spektakulære bygning. Ved siden af denne knejser de tre dronningetårne – den ene en lille smule lavere end den anden.

Yokohama udvikles fortsat i højt tempo, bl.a. ved hjælp af indvundet land. Et godt eksempel er havnekomplekset **Minato Mirai**, der betyder "harbour of the future". Her blandes det rekreative med det futuristiske, shopping, dining, kultur, historie og underholdning. Det er her japanerne tager på udflugt om søndagen, og her de unge kærestepar tager på date.

**Yokohama International Passenger Terminal** blev åbnet i 2002 og er designet af Foreign Office Architects. Terminalen ligger ved havnefronten i Yokohama, og den øverste del af terminalen udgør en offentlig plads i forlængelse af parkerne Yamashita og Akaranega.

Yokohama International Passenger Terminal formår at kombinere funktionalitet med æstetik, byrum med infrastruktur og det blå med det grønne. Den er et eksempel på, hvordan der kan laves utraditionelle byrumsløsninger i forbindelse med større infrastrukturprojekter.

## Chinatown



Yokohama Chinatown (横浜中華街, Yokohama Chūkagai) er Japans største Chinatown. I bydelens små farverige gader finder man et stort udvalg af kinesiske butikker og restauranter, mange af dem i originale bebyggelser fra 1800-tallet. Chinatown omkranses af fire farverige porte, og yderligere fem porte er placeret inde i området.

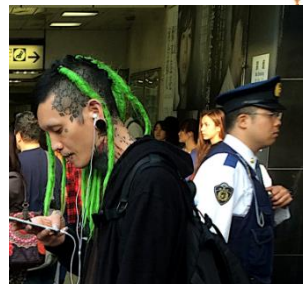
Chinatown byder på et væld af fine restauranter med autentisk kinesisk mad, heriblandt selvfølgelig kinesisk roulette og diverse nudelretter.



## Harajuku

Harajuku er kontrasternes holdeplads, og samtidig nok det område i centrale Tokyo, som betragtes som det mest hyggelige.

Gader og stræder er fyldt med japanske designshops og kaffebarer og samtidig præges gadebilledet af alle de outrerede unge, der eksperimenterer med identitet og tøjstil, når de bevæger sig ned ad shoppegaden Takeshita Dori. Bydelen er særligt populær i weekenderne, så vær forberedt på store menneskemængder!



Ved Harajuku station ligger også Meiji Jingu, som er en smuk helligdom, der blev bygget til ære for kejserfamilien. For at komme til helligdommen skal man gå igennem en skov, og det er en utrolig oplevelse, at der er så vild natur midt i en storby.

I gåafstand ligger det eksklusive område Omotesando, hvor en af verdens største Prada-butikker ligger sammen med Gucci og Dior. Begynder det pludselig at regne, kan man søge ly i det eksklusive underjordiske shoppingcenter Omotesando Hills.

## Omotesando

En shoppingtur op og ned af Omotesando og Harajuku burde tilfredsstille de fleste og de to områder ligger lige ved siden af hinanden. Der ligger også mange kendte bygninger og butikker i de områder. Mange gange skal man bare gå rundt i de områder og så dukker de spændende ting op.

Handelsgaden Omotesando er i sig selv en opvisning i global stjernearkitektur. En gåtur gennem gaden byder på et væld af eksklusive bygninger, der kappes om at stjæle billedet. Arkitekterne bag bygningerne er nogle af nogle af verdens mest succesfulde arkitekter, fx japanske SANAA, Toyo Ito, Hiroshi Nakamura & NAP.

## Aoyama

er det område i Tokyo, der er mest upræget – eksklusivt og cutting edge på én gang. Aoyama-dori er den mest kendte gade i bydelen og huser nogle af Tokyos bedste jazz-klubber, boghandlere, high-end butikker og smukke mennesker. Aoyama er også højkultur. Den verdenskendte forfatter Haruki Murakami kalder bydelen for sit hjem, og det er da også her de fleste kendte forfattere holder til.



## Commune 246



Commune 246 er et åndehul i et dyrt og tæt befolket område i Tokyo. Det ligger klods op ad Tokyos dyreste indkøbsgade Omotesando og består af "Food Trucks" og en række mindre caféer, hvor man kan spise et måltid mad til en overkommelig pris. Der er lagt stor vægt på at skabe et sammenhængende byrum med fokus på innovativt design af høj kvalitet. De to organisationer bag Commune 246 er Freedom University og Midori.so.



## Roppongi og Roppongi Hills

Den gamle del af Roppongi har lokket fremmede til sit natteliv siden dagene, hvor området var tilholdssted for de allierede styrker efter 2. verdenskrig, og en del af området består stadig af berygtede beværtninger bag slidte facader.



Helt modsat forholder det sig med det ultramoderne Roppongi Hills, der er et uptown område med luksuriøse boligkomplekser, dyre butikker og kulturtilbud. Her flokkes finansmoguler, forretningsmagnater og udenlandske notabiliteter om at shoppe, drikke sake og spise gode middage.



### **Mori Tower**

The Mori Art Museum befinder sig i området Roppongi Hills og er et 54 etagers højt udsigtstårn designet af arkitekten Kohn Pedersen Fox. Bygningen indeholder blandt andet et kunst-museum, en observationsplatform og en udendørs promenade med panorama-vue over byen. Bygningen åbnede i 2003 og er 238 meter højt.

### **Ginza**

Japanerne elsker at shoppe, og Tokyos mest ekstravagante bydel, Ginza-kvarteret, er det perfekte sted. Gin betyder sølv, og bydelen har navn efter et sølvmøntværk, som lå her 1612-1800.





Ginza er Tokyos svar på New Yorks 5th Avenue. Kvadratmeterprisen kan her ligge på helt oppe omkring en mio. kr. Her har de europæiske modehuse de flotteste forretninger på verdensplan; flagskibene, hvor arkitekturen i sig selv er en rejse værd. På boulevarden Chuo Dori ligger de store modehuse som Chanel og Louis Vuitton side om side med delikate museer og hyggelige caféer.

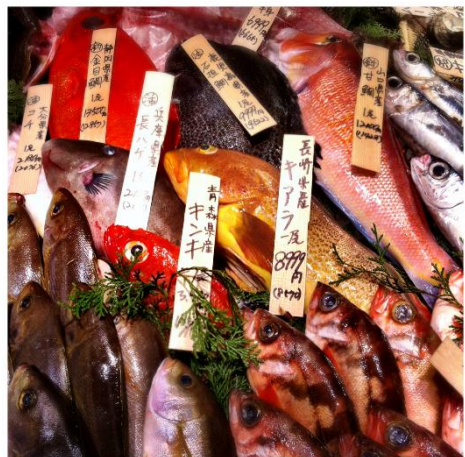
Hvor dyre mærkebutikker i Danmark kun har en enkelt lille filial, findes der masser af dem i Japan, og det er i Ginza, at disse butikkers absolutte flagskibe holder til – flere etager høje butikker med forgyldte facader, og indenfor dørene ligger eksklusive varer. Servicen er formidabel, også selv om man ikke ligner en millionær. Som i alle Tokyos forretninger følges man til døren med sine poser og et lille buk, hvilket gør oplevelsen ekstra speciel.

Der er masser af muligheder for at finde et godt sted at spise eller drikke i Ginza. Barer og restauranter ligger i etagevis, og man kan finde mange spisesteder med en formidabel udsigt over Tokyo.

### **Tsukiji fish market**

Tsukiji er Japans kæmpestore og legendariske fiskemarked - faktisk det største af sin art i verden. Etableret i 1935 er markedet især kendt for sin tunfiskeauktion, som starter allerede ved 5-tiden om morgenen.

Man tror ikke sine egne øjne, når man blandt andet ser kæmpestore tunfisk ligge i rækker. Tun, som senere samme dag vil blive serveret på nogle af Tokyos mange eksklusive sushirestauranter. På markedets egne restauranter går det mindre fint for sig, men det er faktisk her man får noget af verdens bedste og dugfriske sushi. Når den intense handel med tun er overstået, er det muligt at besøge det indre marked, hvor der sælges alle former for fisk, havdyr og tang, ligesom man kan nyde en gang sushi til morgenmad i en af de små restauranter.





## **Kengo Kuma & Associates**

Den japanske stjernearkitekt, Kengo Kuma (f. 1954), er en af de mest fremtrædende skikkelser på den internationale arkitekturscene lige nu. Han har fået stjernestatus igennem en lang række projekter, der på én gang er både markante og underspillede. I 1990 etablerede Kuma tegnestuen Kengo Kuma & Associates, der i dag har over 70 ansatte. Foruden kontoret i Tokyo, bestyrer Kuma en afdeling i Paris, Kengo Kuma & Associates Europe.

Kengo Kumas arkitektur er stadig mest synlig i Japan, hvor langt størstedelen af hans bygninger står opført, men indenfor de seneste år har der været stadig større efterspørgsel på Kuma i udlandet. Kengo Kuma har varetaget både større og mindre projekter som enfamilieshuse, men er måske mest berømt for sine museumstrukturer i stor skala. Generelt om Kengo Kuma fortælles det, at han undersøger stedets atmosfære og søger at relatere denne til sin arkitektoniske løsning.

Kengo Kuma er lige nu aktuell med både det olympiske stadion i Tokyo og H.C. Andersens hus i Odense, der begge skal åbne i 2020.

### **Olympisk stadion, Tokyo 2020**



**HC Andersens Hus i Odense, 2020 - i samarbejde med den danske tegnestue, Cornelius og Vøge**

## Rejse fra Tokyo til Kyoto med Shinkansen

Rejsetid: ca. 2 timer 42 minutter

Kyoto er Japans 7. største by og ligger i den centrale del af øen Honshu. Byen var i over 1000 år (fra 794 til 1868) hovedstad i Japan og bliver også kaldt the thousand-year capital. Med sine mere end 1.600 buddhistiske templer, 270 shinto-helligdomme og et væld af UNESCO-fredede bygninger har byen ry for at være blandt Japans smukkeste.

Historisk har Kyoto været plaget af et tal af krige mellem forskellige samurai-klaner, og det var først i den sidste del af det 16. århundrede, at det lykkedes byen at komme sig ovenpå krigenes ødelæggelser. Kyoto blev sparet fra 2. verdenskrigs voldsomme ødelæggelser, hvilket har medført, at byens kulturelle og religiøse seværdigheder, er blandt Japans bedst bevarede. Kyoto er ligeledes kendt for sin internationalt anerkendte madkultur, som især udspringer i de mange Buddhistiske templer, der ligger i området.

Kyoto har omkring 1,4 mio. indbyggere. Tidligere blev der fremstillet traditionelle produkter som lakvarer, vifter og silkearbejder i Kyoto; nu foregår der en hastig udbygning af moderne industri med bl.a. elektroniske og kemiske virksomheder.

Med sine museer, paladser og mere end 2.000 templer rummer Kyoto store kunstskatte og arkitektoniske hovedværker. Kiyomizu-templet fra 1633 står på pæle på skråningerne øst for Kyoto som et af byens vartegn, og ved bjergets fod ligger den folkelige shintohelligdom Yasaka (Gion), der har givet navn til både en stilart og til Kyotos berømte Gion-kvarter.



## Gion

Gion er Kyotos berømte Geisha-distrikt, hvor geishaerne traditionelt er blevet udlært. Derfor møder man masser af mennesker klædt i kimonoer og geisha-dragter. Udvis respekt og tag ikke en masse billeder uden at spørge.

Bydelen er præget af smukke gamle træhuse, hvor mange af dem er restauranter og te-huse. Her underholder geishaerne om aftenen – synger og danser, konverserer med gæsterne og serverer mad.

Kyoto kommune har for nylig iværksat en udviklings- og bevaringsplan for bydelen. Strækningen fra Shirakawa River og til Kamo River er et særdeles populært område med smukke træhuse på den ene side og små fine broer. Den anden side af floden er hovedsageligt ubebygget, eftersom den del blev ødelagt under krigen. Til gengæld er der i dag skabt en smuk allé af kirsebærtræer og området er et efterspurgt rekreativt område, der er aktivt året rundt.

## Shinkansen

Shinkansen er en fælles betegnelse for de japanske højhastighedstog. Ruten Tokyo-Kyoto-Osaka var den første rute, der blev indviet i 1964. Siden er Shinkansen ekspanderet og har nu forbindelser til de fleste storbyer i Japan. Shinkansen kørte i begyndelsen med en hastighed på 200 km/t. Senere kom hastigheden op over 300 km/t.

Turen fra Tokyo til Kyoto er over 500 km lang og tilbagelægges på 2 1/2 time. Undervejs kan man læne sig tilbage og nyde landskabets skiftende karakter – bl.a. passeres det smukke bjerg Mt Fuji eller Fusijama, som med sine 3778 meter over havet er den højeste vulkan i Japan.

